

NORMA 2 – Provas finais do Ensino Secundário e Exames de Eq. Frequência 2026 (excertos)

INFORMAÇÃO AOS ENCARREGADOS DE EDUCAÇÃO

(...)

5. MATERIAL ESPECÍFICO AUTORIZADO

5.1. O secretariado de exames, em conjunto com o professor responsável pela verificação do material autorizado, define os procedimentos para verificação do material a usar pelos alunos. Tal verificação deve ocorrer antes do início da prova.

5.2. Nos exames finais nacionais, os alunos podem utilizar apenas o material discriminado na Informação-Prova de cada prova e código e nas informações complementares, da responsabilidade do EduQA.

5.3. Nos exames a nível de escola de línguas estrangeiras equivalentes a exames finais nacionais, nas provas a nível de escola e nas provas de equivalência à frequência os alunos só podem utilizar o material discriminado na Informação-Prova de cada disciplina.

5.4. A utilização de dicionários unilingues e ou bilingues, em suporte papel, é definida através das Informações-Prova das respetivas disciplinas.

5.5. A utilização de dicionários, nos exames finais nacionais, nas provas a nível de escola e nas provas de equivalência à frequência, pelos alunos de PLNM, rege-se pelo seguinte:

a) No exame final nacional de PLNM (839), não podem ser utilizados dicionários;

b) Nas provas das restantes disciplinas, à exceção das línguas estrangeiras, os alunos posicionados nos níveis de iniciação ou intermédio (B1) podem utilizar o dicionário de Português-Língua Materna do aluno e de Língua Materna do aluno Português, se as respostas educativas adotadas pela escola para facilitar o acesso ao currículo não constituíram uma resposta adequada, não podendo ser aplicada qualquer outra medida, com exceção das situações previstas no Capítulo III- Secção V, do regulamento supramencionado;

c) No caso de não existir dicionário de Português-Língua Materna do aluno, é permitido utilizar o dicionário de Português-Língua Segunda do aluno e Língua Segunda do aluno-Português;

d) Os alunos inseridos no nível intermédio (B2) e no nível avançado realizam o exame final nacional de Português (639), podendo, apenas nestas provas, utilizar o dicionário de Português unilingue.

5.6. A utilização de calculadoras está definida no Anexo II desta Norma e nas Informações-Prova das respetivas disciplinas;

5.7. As escolas divulgam atempadamente o Anexo supramencionado pelos meios que considerem mais adequados, já que tem por objetivo informar os alunos e os professores responsáveis pela verificação das calculadoras, dos modelos mais comuns existentes em Portugal, que satisfazem as condições exigidas;

(...)

5.9. Os alunos do ensino secundário que realizem exames e possuam uma calculadora suscetível de levantar dúvidas relativamente às suas características deverão, até ao último dia útil de maio, de acordo com o disposto no Anexo II desta Norma, solicitar na escola a confirmação da possibilidade de utilização da mesma. Nesta situação, o diretor deve emitir declaração, a ser entregue aos alunos, ficando uma cópia arquivada na escola.

5.10. O secretariado de exames, em conjunto com o professor responsável pela verificação do material autorizado, define os procedimentos para verificação do material a usar pelos alunos. Tal verificação deve ocorrer antes do início da prova.

ATENÇÃO – UTILIZAÇÃO DE CALCULADORAS

PROVAS E EXAMES

Sempre que os alunos se apresentem a uma prova ou a um exame com uma calculadora cujas características técnicas não se enquadrem nas condições previstas, levantando dúvidas quanto à legitimidade da sua utilização, é-lhes permitido o seu uso, devendo obrigatoriamente ser preenchido o **Modelo 04/JNE**.

Exceionalmente, a escola pode proceder ao empréstimo de uma calculadora, quando possível, na situação referida ou no caso de avaria, devendo o examinando preencher igualmente o **Modelo 04/JNE**, para arquivo na escola.

Na situação em que a calculadora suscite dúvidas, é preenchido também obrigatoriamente o **Modelo 04-A/JNE**, o qual é enviado, após o termo da prova, ao agrupamento do JNE, com conhecimento à respetiva delegação regional.

Caso se venha a confirmar o uso de calculadora com características técnicas diferentes das previstas, a prova é anulada.

Os alunos só podem levar para a sala de prova/exame **uma única calculadora**.

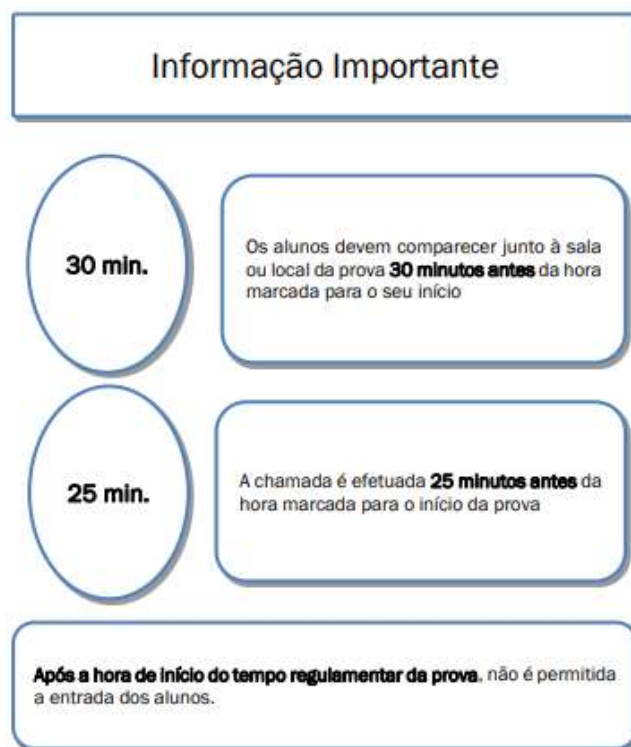
10. CONVOCATÓRIA DOS ALUNOS

10.1. No dia de realização das provas, os alunos devem apresentar-se na escola, junto à sala ou local da prova, 30 minutos antes da hora marcada para o seu início.

10.2. A chamada faz-se pela ordem constante nas pautas referidas no n.º 4, vinte e cinco minutos antes da hora marcada para o início da prova e devem ser seguidos os procedimentos referidos no n.º 9.11.

10.3. Na eventualidade de algum aluno se apresentar para a realização de provas ou exames sem constar da pauta, deve ser admitido à prestação da prova, a título condicional, desde que haja indícios de erro administrativo.

10.4. Os alunos que se apresentam na sala de realização da prova após o início do tempo regulamentar não podem realizar a prova ou exame.



11. IDENTIFICAÇÃO DOS ALUNOS

11.1. Os alunos não podem prestar provas sem serem portadores do seu cartão de cidadão ou de documento que legalmente o substitua, desde que este apresente fotografia. O cartão de cidadão ou o documento de substituição devem estar em condições que não suscitem quaisquer dúvidas na identificação do aluno.

11.2. Os alunos que apresentem o recibo de entrega de pedidos de emissão ou revalidação de cartão de cidadão, devem, posteriormente, apresentar o cartão de cidadão, logo que o tenham na sua posse, sob pena de as classificações não serem divulgadas.

11.3. Os alunos nacionais ou estrangeiros que não disponham de cartão de cidadão emitido pelas autoridades portuguesas podem, em sua substituição, de acordo com o n.º 11.1., apresentar título de residência, passaporte ou documento de identificação utilizado no país de que são nacionais ou em que residem e que utilizaram no ato de inscrição. Neste caso, devem ser igualmente portadores do documento emitido pela escola com o número interno de identificação que lhes foi atribuído.

11.4. Os alunos que não apresentem qualquer documento de identificação podem realizar a prova, devendo um elemento do secretariado de exames elaborar um auto de identificação utilizando, para o efeito, os Modelos 03/JNE, 03-A/JNE e 03-B/JNE, para os alunos que

frequentam a escola e para os alunos externos à escola ou que, apesar de frequentarem a escola, não possam ser identificados por duas testemunhas.

11.5. No caso dos alunos que frequentam a escola, o auto (Modelo 03/JNE) é assinado por um elemento do secretariado de exames, pelas testemunhas e pelo aluno. No caso de um aluno menor, a situação deve ser comunicada de imediato ao encarregado de educação, o qual tem de tomar conhecimento da ocorrência, assinando também o respetivo auto, mediante agendamento.

11.6. No caso dos alunos externos à escola ou que, apesar de frequentarem a escola, não possam ser identificados por duas testemunhas, o auto (Modelo 03-A/JNE e 03- B/JNE) é assinado pelo coordenador do secretariado de exames e pelo aluno, que deve apor, igualmente, a impressão digital do indicador direito. No caso de um aluno menor, a situação deve ser comunicada de imediato ao encarregado de educação, o qual toma conhecimento da ocorrência, assinando também o respetivo auto, de acordo com o referido no número seguinte.

11.7. Nos dois dias úteis seguintes ao da realização da prova, e mediante agendamento, os alunos referidos no número anterior, acompanhados dos respetivos encarregados de educação, quando menores, devem comparecer na escola, com o documento de identificação, e apor novamente a sua impressão digital do indicador direito sobre o auto elaborado no dia da prova, sob pena de anulação da mesma.

11.8. Qualquer dúvida que surja no processo de identificação dos alunos deve o diretor da escola contactar de imediato a Comissão Permanente do JNE.

11.9. No caso de não se verificar a confirmação da identidade do aluno no prazo estabelecido e se a prova já tiver sido enviada ao agrupamento do JNE, para classificação, o diretor deve informar o respetivo responsável do agrupamento do JNE.

(...)

13. ADVERTÊNCIA AOS ALUNOS

13.1. Os professores responsáveis pela vigilância devem, depois de distribuídos pelos seus lugares e antes do início da prova, avisar os alunos do seguinte:

- a) Não é permitido escrever o nome em qualquer outro local das folhas de resposta, para além do mencionado no n.º 15;
- b) Não é permitido escrever comentários despropositados ou descontextualizados, nem mesmo invocar matéria não lecionada ou outra particularidade da sua situação escolar;
- c) Só é permitido usar caneta/esferográfica de tinta azul ou preta indelével;
- d) Não é permitido utilizar fita ou tinta corretora para correção de qualquer resposta, devendo riscar, em caso de engano;
- e) Não é permitida a partilha de material durante a realização da prova e exame;
- f) Não é permitido escrever nas margens da prova nem nos campos destinados às cotações;

g) Nos exames de Matemática A (635), Matemática B (735) e Matemática Aplicada às Ciências Sociais (835), a utilização do lápis só é permitida nas construções que impliquem a utilização de material de desenho, devendo o resultado final ser apresentado a tinta;

h) As provas ou parte de provas realizadas a lápis, sem indicação expressa, não são consideradas para classificação;

i) Só é permitida a expressão em língua portuguesa nas respostas às questões das provas e exames, excetuando-se, obviamente, as disciplinas de língua estrangeira;

j) Só é permitida a consulta de dicionários nos termos definidos no artigo 92.º do Regulamento das Provas de Avaliação Externa e de Equivalência à Frequência dos Ensinos Básico e Secundário;

k) Não é permitido abandonar a sala antes de terminado o tempo regulamentar da prova;

l) Não é permitida a ingestão de alimentos, à exceção de água, durante a realização das provas e exames (sem prejuízo do determinado para os alunos a quem são aplicadas adaptações nos termos do artigo 28.º do Decreto-Lei n.º 54/2018, de 6 de julho, na sua redação atual, alunos com problemas de saúde, bem como aos alunos com incapacidades físicas temporárias, desde que expressamente autorizadas);

m) As folhas de rascunho não são recolhidas, pois não são enviadas para classificação;

n) Não é permitido responder a um item numa folha diferente da que está expressamente indicada, sendo que qualquer resposta apresentada em folha incorreta não poderá ser considerada para efeitos de classificação.

14. DISTRIBUIÇÃO DAS FOLHAS DE RESPOSTA

(...)

14.2. A cada aluno, é distribuído um caderno com as folhas de resposta específicas para a resolução da prova, o qual inclui folhas de continuação (modelo oficial da INCM).

14.3. Os professores vigilantes distribuem folhas de continuação, quando os alunos já utilizaram todas as folhas de continuação incluídas no caderno inicialmente distribuído e necessitem de mais folhas.

14.4. Aos alunos não é permitido escrever nas folhas de resposta, antes da distribuição dos enunciados das provas, à exceção do preenchimento do respetivo cabeçalho.

(...)

ATENÇÃO

Se não for indicada a versão (versão 1 ou versão 2) no cabeçalho da folha de prova são classificadas com zero (0) pontos todas as respostas aos itens de seleção, conforme indicação nas instruções de cada uma das provas.

Folha de rosto do caderno de resposta dos exames finais nacionais do ensino secundário – Exemplo com a prova 550 de 2025

Exame Final Nacional de Inglês
Prova 550 | 1.ª Fase | Ensino Secundário | 2025
11.ª Ano de Escolaridade – Continuação – Inglês

Instruções de preenchimento

Para cada item, responda a sua pergunta na página em que a item se encontra devidamente identificada.

De forma resumida, pode indicar a sua resposta. Identificando a pergunta e item e o número da folha de continuação (2, 3, 4, ...), se for o caso.

Folha dos itens de seleção do caderno de resposta dos exames finais nacionais do ensino secundário – Exemplo com a prova 550 de 2025

RESPOSTAS AOS ITENS DE SELEÇÃO

Parte A

Item 1: 1, 2, 3, 4, 5, 6, 7

Item 2: (A), (B), (C), (D)

Item 3: (A), (B), (C), (D)

Item 4: (A), (B), (C), (D)

Item 5: (A), (B), (C), (D)

Item 6: (A), (B), (C), (D)

Item 7: (A), (B), (C), (D)

Parte B

Item 8: (A), (B), (C), (D)

Item 9: (A), (B), (C), (D)

Item 10: (A), (B), (C), (D)

Item 11: (A), (B), (C), (D)

Item 12: (A), (B), (C), (D)

Item 13: (A), (B), (C), (D)

Item 14: (A), (B), (C), (D)

Item 15: (A), (B), (C), (D)

Folha de um item de construção do caderno de resposta dos exames finais nacionais do ensino secundário – Exemplo com a prova 550 de 2025

RESPOSTA AO ITEM 1 (Parte C)

Folha de continuação dos exames finais nacionais do ensino secundário – Exemplo de 2025

FOLHA DE CONTINUAÇÃO

CONTEÚDO DA RESPOSTA AO ITEM

25. DESISTÊNCIA DE REALIZAÇÃO DA PROVA

25.1. Em caso de desistência de realização da prova, não deve ser escrita pelo aluno qualquer declaração formal de desistência, nem nas folhas de resposta nem em qualquer outro suporte.

25.2. O aluno não pode abandonar a sala antes do final do tempo de duração da prova.

25.3. As folhas de resposta são enviadas ao agrupamento do JNE, para classificação, ainda que tenham só os cabeçalhos preenchidos.

26. ABANDONO NÃO AUTORIZADO DA SALA

26.1. Se, apesar de advertido, algum aluno abandonar a sala antes do final do tempo regulamentar da prova, os professores vigilantes, através do secretariado de exames, devem comunicar imediatamente o facto ao diretor da escola.

26.2. O diretor toma as medidas adequadas para impedir a divulgação da prova, não permitindo, nomeadamente, que o aluno leve consigo o enunciado, a folha de resposta e o papel de rascunho e assegurando que aquele, em caso algum, volte a entrar na sala de realização da prova.

26.3. Na situação mencionada no n.º 26.1, a prova é anulada pelo diretor, ficando em arquivo na escola, para eventuais averiguações.

27. PRESTAÇÃO DE ESCLARECIMENTOS

Durante a realização das provas e exames, os professores vigilantes ou os elementos do secretariado de exames não podem prestar aos alunos qualquer tipo de esclarecimento relacionado com os conteúdos das provas que não tenha sido autorizado pelo JNE.